

An aerial photograph of a courtyard in Bratislava. In the center is a large, octagonal fountain with a light blue water feature and several white, tiered structures. The courtyard is paved with reddish-brown and grey tiles. There are several green trees and bushes scattered throughout the area. In the background, there are multi-story apartment buildings with balconies. The sky is overcast.

JURIGOVO NÁMESTIE

Bratislava - Karlova Ves

SPRÁVA Z MAPOVANIA A IDENTIFIKÁCIE PRIESTOROV



ODOLNÉ SÍDLISKÁ

DELIVER: DEveloping resilient,
low-carbon and more LIVable urban Residential area
Sídlišká ako živé miesta odolné voči zmene klímy

SPRÁVA Z MAPOVANIA A IDENTIFIKÁCIE PRIESTOROV
Jurigovo námestie
Bratislava - Karlova Ves

Výstup z aktivity: C5
Autorka: Dominika Belanská
Web: www.odolnesidliska.sk

Zadávatel:
Mestská časť Bratislava - Karlova Ves
Námestie sv. Františka 8, 842 62 Bratislava



**Vedenie procesu participácie
a spracovanie správy:**
Mgr. art. Dominika Belanská

Spolupráca na procese a vyhodnotení:
Mgr. art. Zuzana Čupková-Žúžiová, PhD.
Mgr. art. Juraj Horňák
Katarína Kocková
Tereza Kyselová
Simona Stopková
Mgr. art. Martin Zaiček, PhD.

Fotografie:
©Javor Photography

Bratislava, júl 2019

Obsah

5	Úvod
6	1. Rámce participácie
7	2. Kľúčové zistenia
9	3. Odporúčania
9	3.1 Charakter a využitie verejných priestorov
10	3.2 Bezpečnosť a bezbariérovosť
10	3.3 Adaptácia na zmeny klímy
11	3.4 Susedstvo a komunita
11	3.5 Správa a údržba
13	4. Výsledky procesu
15	4.1 Dotazníkový prieskum
25	4.2 Verejná plánovacia prechádzka
29	4.3 Ružový rám
33	4.4 Verejné plánovacie stretnutie
36	5. Ďalšie kroky v participácii
37	Podakovanie



Úvod

V rámci prípravy revitalizácie verejných priestorov Jurigovho námestia Mestská časť Bratislava - Karlova Ves zadala získanie a spracovanie podnetov verejnosti k tomu to územiu formou participatívneho procesu. Cieľom tohto procesu bolo zmapovať názory miestnych obyvateľov a získať vhľad do potenciálu územia pre ďalší rozvoj, s ohľadom na výzvy súvisiace so zmenami klímy.

Správa z participácie je určená širokej verejnosti a sumarizuje výsledky z plánovania s verejnosťou a popisuje z nich vyplývajúce odporúčania. Jej obsah má zároveň slúžiť ako podklad pre ďalšiu prácu mesta a mestskej časti pri správe tohto verejného priestoru a tiež tvoriť súčasť zadania pre architektov, projektantov a ďalších odborníkov, ktorí sa budú podieľať na jeho revitalizácii.

Predpokladom k naplneniu účelu uskutočnených participatívnych aktivít je zapracovanie podnetov verejnosti a odporúčaní z nich vyplývajúcich v čo najväčšej miere:

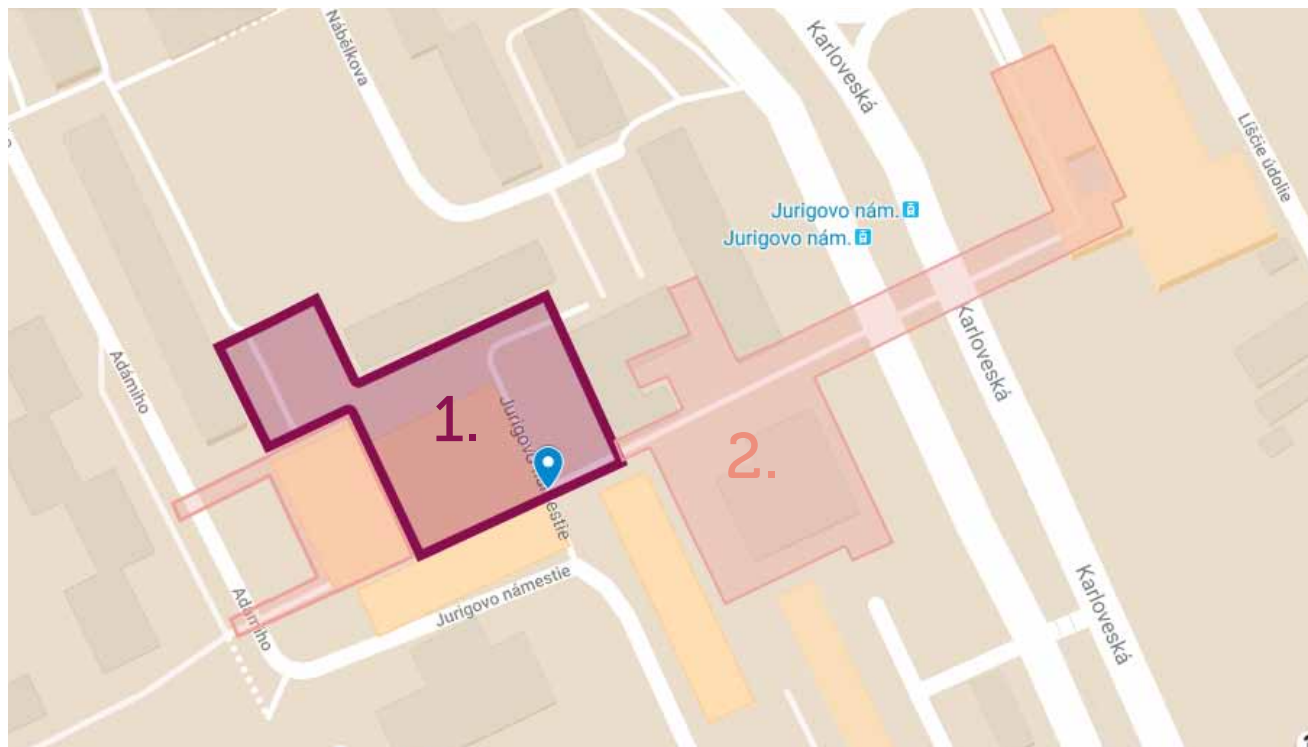
- do projektovej dokumentácie k revitalizácii priestorov, obstarávanej v rámci projektu DELIVER, a prípadných ďalších projektov v dotknutom území (v rozsahu pôsobnosti samosprávy)
- do zadania architektonickej/urbanistickej súťaže/súťaží, ktorá sa bude týkať rozvoja tohto územia
- do princípov, verejných ustanovení a praxe v oblasti správy a údržby dotknutého územia
- pri realizácii ďalších opatrení za účelom rozvoja dotknutého územia

Pre riadny priebeh participatívneho procesu je tiež potrebné nadviazať na doteraz uskutočnené aktivity v ďalšej etape projektu (viď kapitola 5. Ďalšie kroky v participácii).

1. Rámce participácie

Jurigovo námestie je súbor verejných priestorov, ktoré sú súčasťou urbanistického celku sídliska Karlova Ves. Rozprestierajú sa na niekoľkých úrovniach (terasách) a tvoria pochôdzne plochy medzi panelovými domami a budovami občianskej vybavenosti.

Námestie bolo realizované ako súčasť sídelného celku a bolo koncipované v období tzv. neskorého modernizmu. Hranice priestorov preto nie je možné jednoznačne vymedziť, ako by to bolo v prípade klasického "kompaktného mesta". **Dotknuté územie preto zahŕňa aj priestory vonkajších schodísk, priestory pred vstupmi do budov občianskej vybavenosti a bytových domov, jeho súčasťou sú ako dláždené plochy terás, tak aj zelené plochy s nimi susediace.**



Pojem "Jurigovo námestie" chápeme pre účely tohto procesu dvoma spôsobmi:

1. ako užšie vymedzený priestor jednej z terás na úrovni fontány a jej blízkeho okolia
2. ako širšie územie, ktoré sa rozprestiera na viacerých navzájom prepojených terasách

2. Klúčové zistenia:

- 2.1 Jurigovo námestie je v rámci sídliska klúčovou lokalitou s veľkorysími priestormi bez automobilovej dopravy.** V kombinácii s existujúcou ponukou služieb a občianskou vybavenosťou (knihnica, poliklinika, atď.) predstavuje významný potenciál pre budúci rozvoj tejto lokality.
- 2.2 Jurigovo námestie je v súčasnosti predovšetkým tranzitným a nie pobytovým priestorom,** čo je dôsledkom nízkej kvality verejných priestorov a limitovanej ponuky aktivít, ktoré sa tu vo verejnom priestore odohrávajú.
- 2.3 Priestor námestia je v havarijnom stave.** Ľudia vnímajú priestory námestia ako vysoko bariérové až nebezpečné. Rozbité pochôdzne povrchy, poškodené konštrukcie terás a schodísk, nefunkčné odkanalizovanie povrchov, nedostatočné nočné osvetlenie a absentujúca pravidelná údržba znižujú užívateľskú kvalitu verejných priestorov. Mnohé povrchy a mestský mobiliár sú opotrebované alebo dlhodobo chýbajú.
- 2.4 Mnohé verejné priestory, alebo ich časti či zákutia, sú v súčasnosti úplne nevyužívané, rovnako aj viaceré priestory v parteroch budov.** Nízka sociálna kontrola ako aj zanedbaný vzhľad, dávajú priestor prejavom vandalizmu a asociálneho správania a tým urýchľujú celkový úpadok námestia.
- 2.5 Stav zelenej infraštruktúry je vo všeobecnosti neuspokojivý a dostatočne neprispieva k atraktivite a funkčnosti priestorov.** Priestory námestia sa najmä v lete prehrievajú, čo opäť znižuje celkový užívateľský komfort.
- 2.6 Jedným zo zásadných problémov územia nejednoznačné prerozdelenie kompetencií a neexistujúci plán údržby týchto verejných priestorov.**



ODPORÚČANIA

3.1 Charakter a využitie priestorov

Všeobecné odporúčania:

- **Vytvoriť koncept využitia a fungovania verejných priestorov v širšom kontexte.** Zamerať sa na po- bytovú kvalitu verejných priestorov medzi bytovými domami a vytvoriť príležitosti pre spektrum aktivít pre všetky generácie. Identifikovať zóny a mikropriestory pre umiestnenie prvkov alebo špecifického progra- mu, napr. príležitostné trhy, workout prvky, komunit- nú záhradu a pod.
- **Podporiť aktivovanie prázdnych priestorov v par- teri budov.** Doplnenie vhodných služieb a obchodov je pre oživenie a rozvoj priestoru kľúčové.
- **Územie prerozdeliť z hľadiska súvisiacich kom- petencií v správe a údržbe.** Časti námestia by mohli byť zverené do starostlivosti miestnej komunity a/ alebo zverené či prenajaté prevádzkovateľom slu- žieb a aktivít. Veľkorysý priestor ponúka priestor pre

rôzne aktivity, spolupráca samosprávy s miestnymi partnermi v rovine jeho správy a údržby by umožnila prerozdeliť kompetencie tak, aby bola zabezpečená dostatočná starostlivosť a zaujímavé programovanie priestoru.

Odporúčania pre priestor okolo fontány:

- **Zamerať sa na prepojenie priestoru námestia a parteru budov.** Riešiť zmysluplné využitie priestorov v parteri a umožniť, aby sa príležitostne alebo sezón- ne mohli aktivity presunúť z interiéru aj do exteriéru - vonkajšie sedenie, terasa, letná čítareň...
- **Vytvoriť na námestí rôzne príležitosti na posede- nie.** Miesta na sedenie umiestniť prevažne do tieňa stromov, ale aj na slnku. Vytvárať rôzne typy posede- nia, tak, aby vytvárali možnosti sociálnej interakcie.
- **Fontánu zachovať a pri revitalizácii námestia ju obnoviť a doplniť prvkami, ktoré umožnia väčšiu interakciu s vodou.** Priestor okolo fontány ľudia vidia

v budúcnosti ako priestor predovšetkým určený pre oddych a relax s pohodlným sedením v tieni v blízkosti fontány.

- **Zabezpečiť dostatočné a kvalitné večerné osvetlenie priestoru.** Zvýši bezpečnosť a umožní využívanie námestia aj vo večerných hodinách a v zime. Funkčné osvetlenie doplniť dekoratívnym osvetlením, ktoré pomôže dotvoriť atmosféru námestia.

3.2 Bezpečnosť a bezbariérovosť

- **Prioritne riešiť bezpečný pohyb chodcov vo verejných priestoroch:**
 1. Zamerať sa najmä na hlavné pešie ťahy a napojenia a opraviť pochôdzne plochy tak aby sa eliminovalo nebezpečenstvo úrazu.
 2. Odstrániť bariéry a prekážky z peších trás.
 3. Vytvoriť plán bezbariérovej prístupnosti a postupne realizovať dlhodobejšie opatrenia na zvýšenie dostupnosti a bezbariérového prístupu do lokality.

3.3 Adaptácia na zmeny klímy

- **Zvýšiť podiel zelene na Jurigovom námestí tak, aby sa zvýšila atraktivita a funkčnosť verejných priestorov:**
 1. Znížiť podiel spevnených plôch v prospech zelených plôch.
 2. Tam, kde je to možné, vysadiť novú vzrastlú zeleň.
- **Zvýšiť zatienenie priestorov a znížiť prehrievanie okolitých prvkov a povrchov.**
 1. Doplniť potrebný tieň pomocou konštrukcií s popínavou zeleňou (pergoly apod.)
 2. Preskúmať možnosti umiestnenia zelene na fasádach a strechách objektov vo vlastníctve samosprávy, prípadne v spolupráci s vlastníkmi bytov.
 3. Uprednostniť pre povrchové úpravy priestorov také materiály a farby, ktoré sú odrážajú svetlo a neakumulujú teplo.
- **Koncepciu priestorov zladit' s potrebami účinného a šetrného hospodárenia s vodou:**
 1. Vytvoriť koncepciu hospodárenia s dažďovou vodou v území.
 2. V čo najväčšej miere voliť opatrenia, ktoré napomôžu k zadržaniu zrážkovej vody a jej priamemu

vsakovaniu do pôdy. Napr. spevnené plochy riešiť v čo najväčšej miere ako zasakovacie, prípadne vytvárať medze a žľaby s priamym vsakovaním do pôdy, nie do kanalizácie.

3. Využiť v čo najväčšej miere dažďovú vodu na zavlažovanie zelene v území.

4. Prehodnotiť prevádzku fontány z ekologického hľadiska a nájsť vhodný model jej fungovania, ktorý zefektívni jej účinnosť a dosiahne žiaduci efekt zvýšenia vlhkosti a ochladenia miestnej mikroklimy v lete.

3.4 Susedstvo a komunita

- **Využiť potenciál susedstva, ktoré ponúka škálu služieb a občianskej vybavenosti**, napr. podporou realizácie miestnych kultúrnych podujatí, zvýšením viditeľnosti aktivít Karloveskej knižnice vo verejnom priestore, apod.
- **Preskúmať predpoklady pre utvorenie komunitnej záhrady.** V lokalite zaznel dopyt po komunitnej záhrade. Preveriť záujem miestnych obyvateľov. Poskytnúť podporu a priestor takejto iniciatívy a zapojiť ju do širšieho kontextu adaptácie na zmenu klímy (preskúmať možnosť komunitného kompostovania, využívania dažďovej vody na zavlažovanie atd.)

- **Preskúmať záujem o komunitné centrum.**

V prieskume aj na stretnutiach sa ozývala požiadavka na komunitné/rodinné centrum, ktoré by mohlo sídliť v opustených priestoroch v parteri objektov, ktoré sú potenciálne v majetku samosprávy.

3.5 Správa a údržba

- **Vytvoriť plán rýchlych a efektívnych zlepšení** (fyzických aj programových), ktoré sa dajú realizovať v krátkom časovom horizonte.
- **Zároveň vytvoriť dlhodobý plán premeny** námestia zahŕňajúci širší priestorový kontext.
- **Pripraviť plán údržby námestia a osloviť miestneho správcu/kyňu**, ktorý/á bude dohliadať a koordinovať jeho plnenie.
- **Rokovať o možnostiach oživenia nevyužitých priestorov v okolí námestia** s vlastníkmi nehnuteľností a ďalšími miestnymi aktérmi.



4. Výsledky procesu

Nasledujúca kapitola obsahuje výstupy z jednotlivých aktivít participatívneho plánovania. Podnety sme získavali s využitím rôznych metód, s cieľom zapojiť rôzne skupiny obyvateľov:

- **dotazník** / 1. - 20. máj 2019
- **plánovacia prechádzka** / 28. máj 2019
- **aktivity počas Karloveského Majálesu** / 18. máj 2019
- **plánovací workshop** / 27. jún 2019

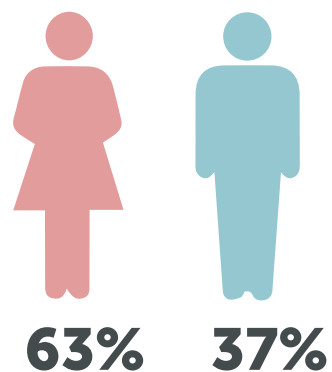
418 vyplnených dotazníkov
70 účastníkov verejných stretnutí



4.1 Dotazníkový prieskum

Dotazníkový prieskum sa uskutočnil v termíne **od 1. do 20. mája 2019**. Zvolená bola metóda zberu dát pomocou kombinácie online formulára, na ktorý sa záujemcovia mohli dostať z webovej stránky MČ Bratislava-Karlova Ves, a tlačeneho dotazníku, ktorý bol k dispozícii na vyplnenie v miestnej knižnici, na miestnom úrade a tiež počas verejných stretnutí.

Do dotazníkového prieskumu sa zapojilo **418 respondentov a respondentiek**, z toho 367 vyplnilo online dotazník online, ostatných 51 "offline", na papieri.



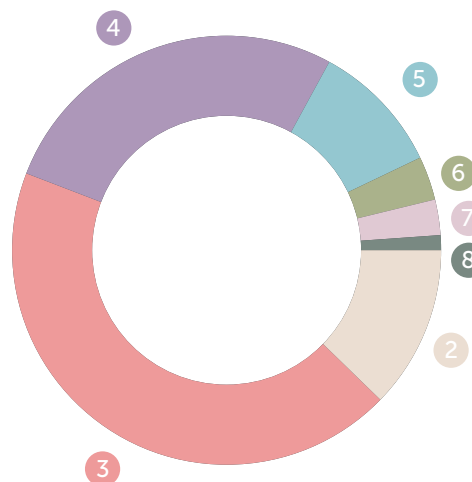
Zastúpenie pohlaví medzi respondentmi

Zastúpenie pohlaví

Prieskumu sa zúčastnilo viac žien ako mužov a to konkrétne **63% žien a 37% mužov**.

Vekové rozvrstvenie

Vo vzorke respondentov, ktorá sa prieskumu zúčastnila, bola **najviac zastúpená veková skupina medzi 26 - 35 rokov (44%) a veková skupina medzi 36 - 45 rokov (26,6%)**. Skupina medzi 46 - 55 rokov tvorila 9,6% respondentov. Respondenti z týchto troch vekových skupín tvorili viac ako 70% respondentov. **V prieskume sa nám tak podarilo získať odpovede predovšetkým od mladšej a strednej generácie.** Úplne nám v prieskume chýbala skupina ľudí



do 15 rokov a slabo bola zastúpená aj generácia seniorov nad 65 rokov.

Kategórie respondentov

Takmer dve tretiny respondentov a respondentiek tvorili ľudia, ktorí uviedli, že **bývajú v okolí Jurigovho námestia**. Ďalších takmer 20% respondentov uviedlo, že býva priamo na námestí. Len 13,6% uviedlo, že námestím len prechádza. Zvyšných necelých 5% respondentov podniká, pracuje, alebo študuje v okolí. Možno teda konštatovať, že **väčšina respondentov dobre pozná skúmanú lokalitu, nakoľko sa jedná predovšetkým o rezidentov tejto lokality.**

- 1 - **do 15 rokov**
- 2 - **16 - 25 rokov**
- 3 - **26 - 35 rokov**
- 4 - **36 - 45 rokov**
- 5 - **46 - 55 rokov**
- 6 - **56 - 65 rokov**
- 7 - **56 - 65 rokov**
- 8 - **nad 75 rokov**

Vekové rozvrstvenie respondentov

Využitie lokality

Frekvencia návštevnosti lokality

To, nakoľko sú ľudia oboznámení s lokalitou, sme skúmali aj v ďalšej otázke „Ako často navštevujete námestie?“. **37,3% respondentov uviedlo, že námestie navštevujú každý deň a 24,4% viackrát za týždeň.** Len 15% uviedlo, že námestie navštevuje len niekoľkokrát za rok. Zloženie odpovedí na túto otázku potvrdilo, že ľudia, ktorí sa zúčastnili dotazníkového prieskumu sú s lokalitou dobre oboznámení.

Spôsob využitia lokality

V odpovedi na otázku „Akým spôsobom najčastejšie námestie využívate? mohli respondenti označiť ľubovoľný počet vyhovujúcich možností, alebo dopísať vlastnú odpoveď. **Viac ako polovica (51%) označila možnosť, že námestím len prechádza.** Na námestí a v jeho okolí sa nachádza viacero obchodov, gastroprevádzok, knižnica a lekárske ambulancie. Väčšina respondentov uvádzala, že sa na námestí vyskytujú práve kvôli týmto službám. Menej často respondenti vyberali odpovede, ktoré súviseli s pobytovými aktivitami - 35% však uviedlo, že sa zvykne prechádzať, 21% tu trávi čas s rodinou a priateľmi a 11,5% respon-

Vzťah respondentov k lokalite.

dentov tu zvykne venčiť psa.

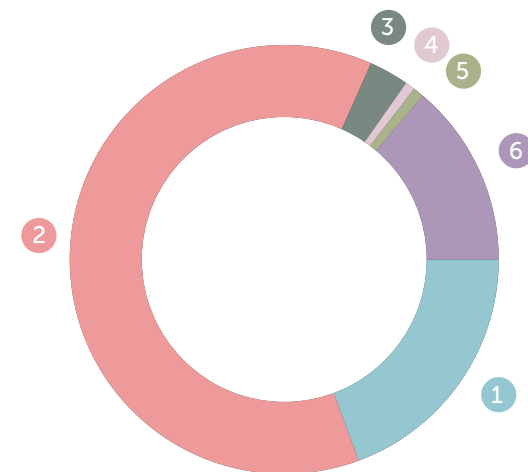
Námestie je predovšetkým tranzitným priestorom, ktorý ľudia prechádzajú medzi miestami iných aktivít.

Spôsob dopravy do lokality

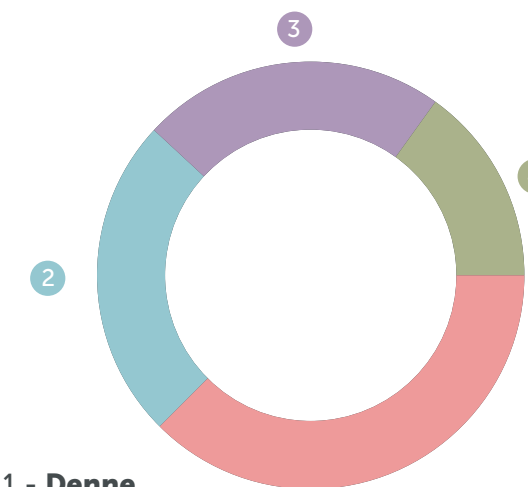
Respondenti si pri odpovedi na otázku „Ako najčastejšie prichádzate do lokality Jurigovho námestia?“ mohli vybrať z viacerých predložených možností a označiť všetky vyhovujúce. **Najviac respondenti uvádzali, že do lokality prichádzajú pešo. Túto možnosť si vybralo 36% respondentov.** Ak však prirátame odpovede, ktoré uvádzali možnosť peší pohyb v kombinácii s ďalšími spôsobmi dopravy, tak „Pešo“ zvolilo až 80% respondentov.

Druhým najvyužívaným spôsobom dopravy bolo MHD. MHD ako spôsob dopravy označilo 11% respondentov. **V kombinácii s iným spôsobom dopravy MHD zvolilo až 53% respondentov.** Najčastejšie volenou kombináciou dopravy do lokality bolo MHD spolu s peším pohybom, túto kombináciu označilo 24% respondentov. Auto na prepravu do lokality (aj spolu s iným spôsobom prepravy využíva) 19% respondentov.

Frekvencia návštevnosti lokality.



- 1 - bývam priamo na námestí
- 2 - bývam v okolí
- 3 - pracujem v okolí
- 4 - podnikám v okolí
- 5 - študujem v okolí
- 6 - som návštevník, prechádzam tadiaľ



- 1 - Denne
- 2 - Viackrát za týždeň
- 3 - Niekoľkokrát za mesiac
- 4 - Niekoľkokrát za rok

Hodnotenie stavu lokality

Pri otázke „Aké je Jurigovo námestie?“ mali respondenti za úlohu trocha slovami opísať námestie. Najčastejšie používanými výrazmi boli slová ako **“zanedbaný”** alebo **“neudržiavaný”**. Tieto výrazy použilo v svojom opise až **34% respondentov**.

Ľudia ďalej považujú námestie za **“nevyužitú”** a **“nefunkčnú”**, označujú ho aj ako **“prázdne”**, **“pusté”**, **“mŕtve”**. Tieto výrazy použilo **32% respondentov**.

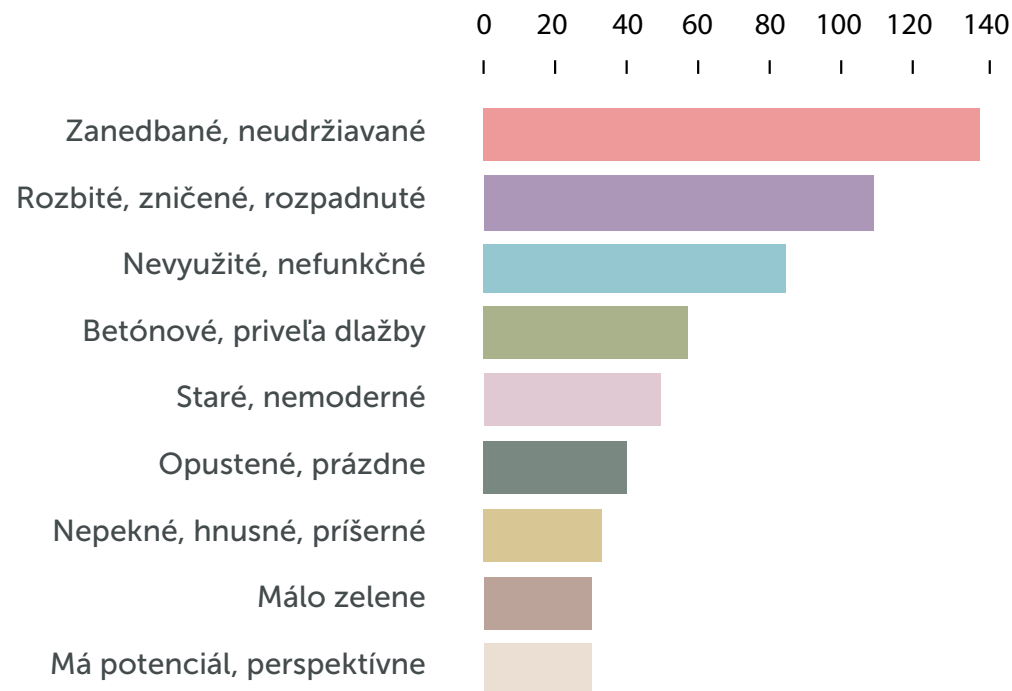
Tretia skupina najčastejšie používaných výrazov sa týkala fyzického stavu námestia - ľudia ho označovali za **“rozbité”**, **“zničené”**, **“rozpadnuté”**, **“zdevastované”**. Tieto výrazy a ich synonymá použilo **26% respondentov**.

14% respondentov vidí námestie ako **“betónové”**, **“kamenné”**, **“prekachličkované”**. **11% respondentov** námestie popísalo ako **“staré”**, **“zastaralé”** alebo **“nemoderné”**.

Ľudia vo svojich opisoch často používali expresívne výrazy ako **“hnusné”**, **“príšerné”**, **“odpu-**

dzujúce”, **“ohydné”**, **“otrasné”**. Tieto a príbuzné výrazy použilo **11% respondentov**.

Často opakovaný, aj keď menej častý, bol opis ako **“málo zelene”** (7%) miesto. Zaujímavé boli výrazy, ktoré opisovali námestie, ako miesto, ktoré má **“potenciál”** (7%). **Zaujímavá bola aj skupina výrazov, ktoré námestiu popisovali ako “smutné”, “depresívne”, “ponuré”, “temné” alebo “strašidelné” (12%).**



Vnímané pozitíva a negatíva

Názory ľudí na kvality ako aj problémy skúmanej lokality sme sa spýtovali otázkami:

- Čo sa vám na Jurigovom námestí páči?
- Čo považuje za zásadný problém Jurigovho námestia?

Hodnoty lokality

Ľudia oceňovali najmä "veľkosť" či "veľkorysosť" priestoru námestia (26%). Najmä v jeho priestrannosti videli "potenciál" (17%) pre budúci rozvoj, pretože ponúka priestor pre rôzne vybavenie aj aktivity. Ďalej oceňovali

jeho "polohu" či "lokalitu" v rámci Karlovej Vsi (25%). Námestie je podľa respondentov strategicky dobre umiestnené na križovatke viacerých peších ťahov, medzi dvoma časťami Karlovej Vsi a je nielen blízko viacerých destinácií v rámci MČ ale aj blízko centra mesta. Ľudia ďalej oceňovali existujúce obchody a služby v lokalite (17%), existujúcu fontánu (15%) a dostupnosť MHD (17%).

Viacerým sa páčilo aj architektonické riešenie priestoru, terasy, existujúca zeleň a to že je to bezpečný priestor bez áut, ktorý ponúka klud a príjemnú atmosféru.

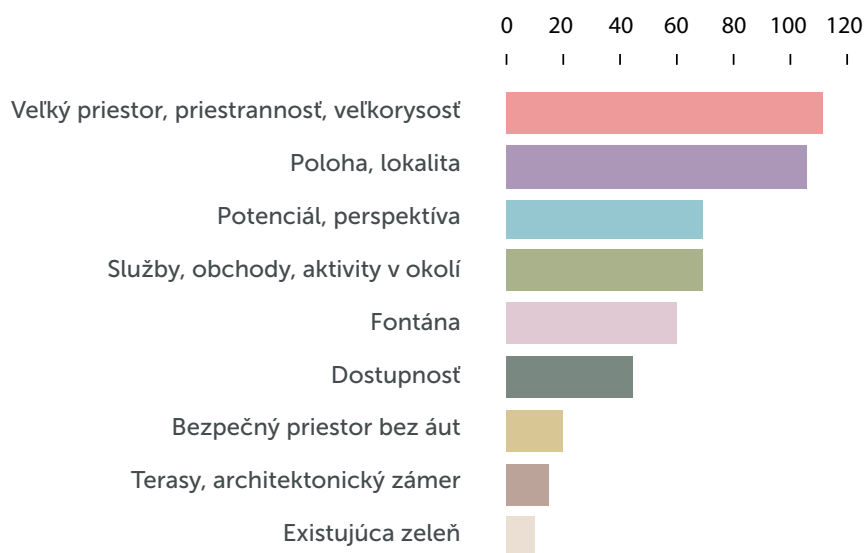
Problémy lokality

Za najväčší problém lokality ľudia považujú zlý technický stav námestia, jeho rozbitosť či zdevastovanosť (31%).

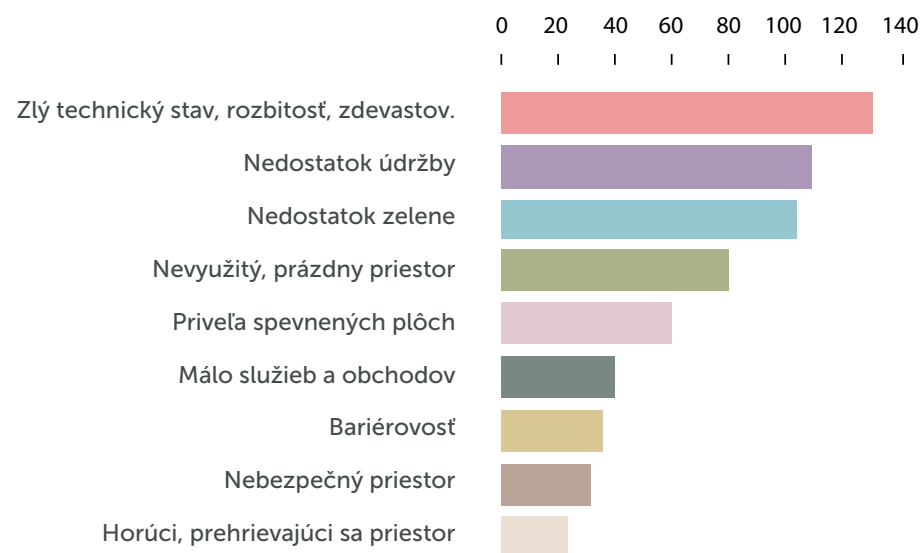
Tretina respondentov odkazovala na havarijný stav viacerých častí infraštruktúry, ktoré vnímajú ako ohrozujúce bezpečnosť a ktoré im bránia v pohodlnom využívaní námestia.

V tejto kategórii sa opakovane ako najčastejší problém práve rozbitosť povrchov či chodníkov - rozbitá dlažba, rozpadávajúce sa schody.

Ďalším problémom je nedostatok údržby, ktorý považuje za zásadný 26% respondentov.



Vnímané pozitíva lokality



Vnímané negatíva lokality

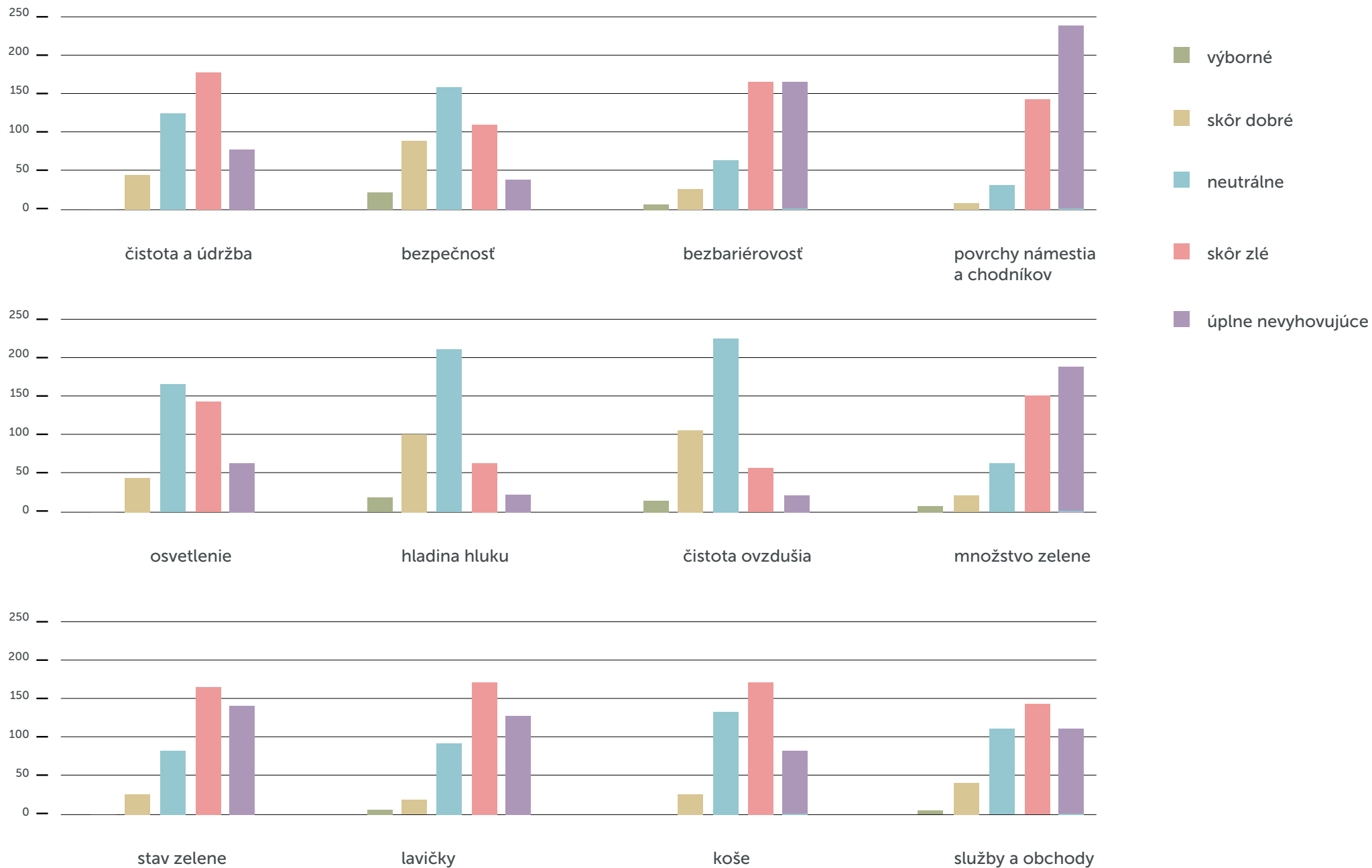


Poukazovali na to, že chýba zimná údržba alebo že sa o námestie nikto nestará a je špinavé.

Tretím najčastejšie spomínaným problémom bolo nedostatok zelene. To považuje za zásadný problém až 24% všetkých respondentov. Veľa ľuďom vadí, že priestor je nevyužívaný, že je prázdny, bez života alebo že neplní funkciu námestia. Toto ako jeden z najväčších problémov vidí 19% respondentov.

Z ďalších zásadných problémov možno spomenúť priveľa spevnených plôch, chýbajúce služby a obchody alebo veľkú bariérovosť priestoru. Menšia časť respondentov označila priestor ako nebezpečný, či už z pohľadu nerovných, šmyklavých povrchov, alebo nedostatočného nočného osvetlenia.

Ďalší videli ako veľký problém to, že sa priestor prehrieva alebo to, že sa tu zvyknú zdržiavať ľudia bez domova.



Hodnotenie kvalít lokality

V šiestej otázke mali ľudia za úlohu ohodnotiť vybrané kvality skúmaného priestoru. Vybrané kvality hodnotili na škále *výborné (1) - skôr dobré (2) - neutrálne (3) - skôr zlé (4) - úplne nevyhovujúce (5)*.

Najhoršie hodnoteným aspektom boli povrchy námestia a chodníkov. Ľudia v priemere ohodnotili tento aspekt známkou 4,5. Výrazne negatívne boli hodnotené aj bezbariérovosť priestoru (4), množstvo zelene (4,2) a stav zelene (4). Skôr pozitívne ľudia hodnotia hladinu hluku a čistotu ovzdušia v lokalite.

Pre potreby projektu ohľadom adaptačných opatrení na zmenu klímy sme zisťovali aj to ako ľudia vnímajú klimatické pomery / mikroklimu v lokalite. **76% respondentov si myslí, že námestie sa v lete prehrieva a pociťuje horúčavu a 63% si myslí, že na námestí nie je dostatok tieňa. 51% sa cíti pri fontáne príjemne, lebo ochladzuje priestor.**



Navrhované zlepšenia

V tejto otázke mohli respondenti v otvorenej odpovedi navrhnúť ľubovoľné opatrenie, ktoré by podľa nich zlepšilo námestie. **Viac ako polovica respondentov (58%) si myslí, že námestie by pomohlo zlepšiť viac zelene. Navrhovali rôzne opatrenia od zatrávnenia väčších plôch, cez zeleň v mobilných nádobách (kvetináčoch), až po komunitnú záhrady, zelené strechy a steny.**

43% respondentov považuje za dôležité námestie rekonštruovať, či už komplexne, alebo aspoň čiastočne. Najviac návrhov v tejto kategórii sa týkalo opráv povrchov chodníkov a schodísk. Návrhy sa však týkali aj opráv múrov,

zábradlí a fasád. 28% respondentov by pre zlepšenie lokality pridalo obchody a služby. Veľký problém pre ľudí je nedávno zatvorená prevádzka potravín. Najčastejšie by teda ľudia radi videli otvorené malé potraviny. Okrem toho by privítali kaviareň, reštauračné prevádzky či občerstvenie na vyššej úrovni a hlavne s rozmanitejším vyberom.

Viackrát sa opakoval návrh na organizovanie príležitostných, víkendových trhov. Spektrum želaných prevádzok a služieb doplnili odpovede z otázky, v ktorej sme zisťovali aké služby a obchody v lokalite chýbajú.

23% respondentov si myslí, že námestie by zlepšili lavičky, resp. mobiliár určený na sedenie.



15% by rado videlo nové detské ihrisko, alebo doplnené herné prvky pre deti. Ďalších 5% by chcelo v lokalite športoviská aj pre mládež a dospelých - plochy na cvičenie, dráhu pre parkour, ping-pong, bedminton, dráhu na korčuľovanie, kolobežkovanie, petanque alebo šach.

Z ostatných nápadov na zlepšenie možno ešte spomenúť opravu či zlepšenie fontány (10,5%), nové osvetlenie priestoru (9%), riešenie bezbariérového prístupu nielen pre ľudí na invalidných vozíkoch, ale aj pre seniorov a rodičov s detskými kočíkmi (9%) a vytvorenie programu pre námestie a realizovanie komunitných aktivít (6%) (divadielko, workshopy, cvičenia jogy a pilates, koncerty, susedská burza atď.)

Otvorenú otázku ohľadom zlepšení sme doplnili otázkou s predvolenými / vybranými prvkami,

ktoré by mohli v danom priestore vzniknúť alebo pribudnúť. Ľudia mohli označiť ľubovoľný počet vyhovujúcich možností. Odpovede na túto otázku nám potvrdili trendy, ktoré vyplynuli z otvorenej otázky. **Aj v tomto prípade ľudia preferovali predovšetkým viac zelene. Ukázalo sa, že záujem by bol aj o herné prvky, pitnú fontánku alebo aj o komunitnú záhradu.**

Fontána a premena námestia

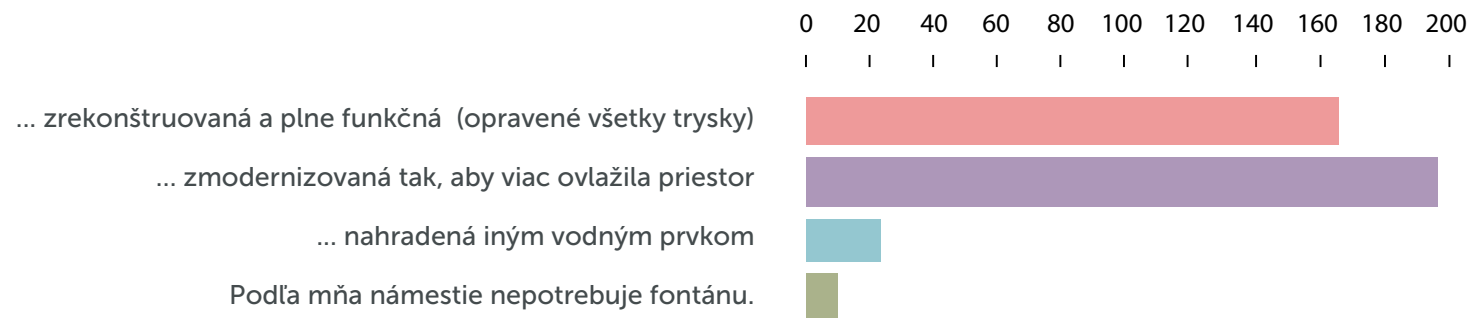
V dotazníku sme zisťovali názory respondentov na to, čo by sa malo pri rekonštrukcii námestia udiť s fontánou, ktorá je centrálnym prvkom tohto priestoru. Vznikla v roku 1974 podľa návrhu Theodora a Eugénie Lugsových.

Otázkou sme chceli zistiť aký je vzťah obyvateľov k tomuto prvku. Respondenti mohli vybrať

jednu z predvolených štyroch odpovedí, alebo doplniť vlastnú možnosť.

Takmer polovica respondentov si myslí, že by mala byť zmodernizovaná, ale tak, aby viac ovlažila priestor. 40% hlasovalo za rekonštrukciu, tak aby fontána bola plne funkčná. Len necelé 3% si myslia, že námestie nepotrebuje fontánu.

Celkovo možno povedať, že ľudia považujú fontánu za dôležitý prvok námestia a želajú si jej zachovanie. Radi by však videli doplnenie fontány o ďalšie prvky funkčne využívajúce vodu, ktoré by priniesli väčšie osvieženie, alebo dovoľovali väčší kontakt s vodou.



Fontána by mala byť...

1. 10. 2015
BRZ - DNEVNI
PRAVU
- VARIJACIJA PRISTUP
- NEBEZOPASNOST
- OD 1. ZNA BUDU WALE
- POTRUBIT - VISPRAVU
- SVET
- VARNU DETKI
- ZNA ALI
- PRISTUP

BRZ - DNEVNI
PRAVU
- VARIJACIJA PRISTUP
- NEBEZOPASNOST
- OD 1. ZNA BUDU WALE
- POTRUBIT - VISPRAVU
- SVET
- VARNU DETKI
- ZNA ALI
- PRISTUP

BRZ - DNEVNI
PRAVU
- VARIJACIJA PRISTUP
- NEBEZOPASNOST
- OD 1. ZNA BUDU WALE
- POTRUBIT - VISPRAVU
- SVET
- VARNU DETKI
- ZNA ALI
- PRISTUP



4.2 Verejná plánovacia prechádzka

Prvé verejné stretnutie k pripravovanej obnove Jurigovho námestia sa uskutočnilo 28. mája 2019 od 18 do 20 hod.

Zúčastnilo sa ho viac ako 40 miestnych obyvateľov, pracovníci miestneho úradu, magistrátu a odborníci z oblasti urbanizmu a architektúry. Stretnutie malo formu moderovanej prechádzky, počas ktorej mali obyvatelia možnosť poukázať na špecifické problémy lokality a podeliť sa o svoje potreby a požiadavky na jeho zlepšenie.

Účastníci sa rozdelili do dvoch skupín, ktoré sa postupne prešli a zastavili na rôznych častiach námestia. Na jednom zo zastavení architekt Martin Zaiček priblížil pôvodný architektonický koncept a zámer autorov sídliska a Jurigovho námestia. V druhej časti mali účastníci možnosť prostredníctvom metódy Ružový rám predstaviť si, aké by námestie mohlo byť v budúcnosti. Architekt Juraj Horňák im pomohol ich nápad na mieste zvizualizovať. (Vid' kapitola 4.3 Ružový rám). Priebežne sa účastníci vyjadrovali k súčasnému stavu, problémom a potenciálu na zlepšenie námestia.

Spomienky na minulosť

- Kedysi bolo za sochou (napravo od Samošky) pieskovisko, ale mohla to byť aj fontána, ktorá nikdy nefungovala.

- Obchod na námestí bol jediný v širokom okolí a stávali tu „šóry“ až dozadu.
- Kedysi tu bolo príjemnejšie, boli tu lipy, ktoré rozvoniavali, chodili na ne včely a bolo príjemné počúvať zvuk fontány.
- Milujem zvuk tečúcej vody, aj keď otvorím oknom na balkóne, počujem vodu. Spolu so stromami je to super.
- Trh pri kostole býval perfektný... teraz je tam parkovisko, je to škoda.
- Námestie sa aj v minulosti využívalo predovšetkým pri ceste do obchodu.
- Decká v lete zvykli vliezť do fontány
- Bol tu správca, ktorý sa o to staral. Bol tu väčší poriadok, fungovala poriadková služba.
- Budovalo sa to tu postupne, najskôr tu nebolo nič, len stavenisko a blato.

Súvisiace podnety:

- Sochu by možno bolo dobré nasvietiť a upraviť okolie. (Ludia ani nevedia, že je to socha).
- Fontánu v žiadnom prípade nezrušiť.
- Pamätník pána farára Jurigu, pamätnú tabuľu, alebo repliku pamätníka (existujú materiály o tom ako vyzeral tento pamätník, ktorý bol odstránený)

Súčasnosť

„Viete pomenovať aspoň jednu vec, ktorá je na námestí dobrá, ktorá sa vám páči?“

- Z bytov sú pekné výhľady na námestie.
- Fontána je super.
- Je tu bezpečne, bez áut, deti tu môžu jazdiť bicyklíkmi a nehrozí, že ich niečo zrazí. Problém je však dlažba, ktorá je rozbitá.
- Stromy sú super.
- Lavičky sú fajn, aj keď bol otvorený obchod sa využívali, teraz nie je dôvod a sú nelogicky rozmiestnené.
- Samoška bola super, potrebujeme tu obchod.
- Dole o stenu decká zvyknú hrať tenis, je to super. (niektorých seniorov to však ruší, lebo to robí hluk)

„Viete pomenovať veci, ktoré sú podľa vás najviac problematické?“

- Dlažba a zatekanie sú za hranicou bezpečnosti.
- V zime zamrzá voda pred samoškou je to nebezpečné.
- “Mafiánsky” priestor za samoškou je nebezpečný.
- Často tu ľudia rušia nočný klud ako idú v noci z električky.
- Vpuste na dažďovú vodu sú zanesené, voda neodteká, treba to vyčistiť. Kedysi to odtekalo a voda tu nestála.
- Chýba osvetlenie na trasách od električky. Je tu tma v noci a človek si nevidí pod nohy. Dlažba je uvoľnená a môže sa zraniť.
- “Strecha” nad schodiskom je v havarijnom stave, padá omietka a kusy konštrukcie.
- Treba zistiť kto má na starosti údržbu terás.

- S kočíkom sa nedá, rampy sú príliš strmé, vždy to obchádzam s kočíkom inakadiaľ.
- Chýbajú koše na terasách, hlavne pri peších trasách.
- Je zlé, že sa samoška zavrela, objekt treba sprevádzkovať, aby tu bol znova život.
- Schody sú v dezolátnom stave - treba ich opraviť.
- Priestor od električiek je neosvetlený, je to nebezpečné.
- Bude sa rušiť električková zastávka, čo sa stane potom?

„Čo treba prioritne riešiť?“

- Treba riešiť predovšetkým trasy pre peších, kadiaľ chodia ľudia. Je jedno čo tu vymyslíme, keď sa sem človek nevie dostať.
- Príchod od električiek je najdôležitejší, chodník je plný výmolov, chýba zimná údržba, sú tam samé kaluže a blato.
- Bezpečnosť je najdôležitejšia, treba to dať do funkčného stavu,
- Chýbajú rýchle kroky, jednoduché veci, ktoré sa dajú realizovať hneď.
- Treba systematicky zistiť čo je najhoršie - statika a pod., treba najprv pasport súčasného stavu, aby sa niečo neurobilo len rýchlo a potom sa zistilo, že vlastne treba opraviť to čo je pod tým. Treba preskúmať stav objektov pod terasami.

„Ako sa tu cítite (v lete)?“

- V lete je tu veľmi teplo.
- Stromy sú malé, aby robili tieň.
- Celé je to vydláždené, prehrieva sa to.
- Nesedávajú tu ľudia, iba pri fontáne.

Budúcnosť

- Chýbajú hracie prvky pre väčšie deti 11 - 12 rokov a viac
- Malá letná čítareň by bola skvelá, namiesto je prístupné, netreba ísť po schodoch (obyvatelka - seniorka, ktorá býva priamo na námestí). Prekrytie letnej čítarne (tieň).
- Treba tu potraviny, a miesto, kde sa dá kúpiť denná tlač.
- Treba sprevádzkovať prázdne objekty, aby tu bol život.
- Osvetliť schody a veľkú lipu pri fontáne.
- Väčšie stromy.
- Viac udržiavaných kríkov, stromčekov, celoročne zelených.
- Nátery proti sprejerom na spodné časti budov.
- Od zadnej časti kultúrneho domu / domu výtvarníkov treba nájazdovú rampu bez schodov.



- Zelené strechy
- Trávnaté plochy na voľných priestranstvách
- Petangové ihrisko alebo pingpongové stoly
- Klasické ihrisko
- Kaviareň v spojení s priestorom pre deti (vonku)
- Sprístupniť fontánu deťom
- Riešiť nevyužívané lavičky. Na posedenie môžu byť stoličky.
- Dráha pre malé deti, aby mohli jazdiť na odrážadlách
- Prijemná kaviareň
- Trávník s cestičkami. Rozšíriť plochy zelene na úkor dlažby.
- Treba sa starať o zeleň v kvetináčoch
- Malé pódium pre vystúpenia, letné kino
- Posedenie pre teenagerov





4.3 Ružový rám

Metódu Ružový rám umožňuje pozrieť sa na nevyužívané priestory ako cez ružové okuliare. Metódu vyvinul Juraj Horňák v rámci svojho projektu MestoCity. V priebehu roku 2019 mohli ľudia vďaka tomu uvidieť novým spôsobom rôzne miesta Bratislavy, ktoré v sebe skrývajú potenciál a potrebujú oživiť.

Aj na Jurigovom námestí Ružový rám ponúkol možnosť pozrieť sa na budúcnosť tohto miesta optimisticky a odhaliť jeho plný potenciál. **V rámci participatívneho procesu bola metóda Ružového rámu využitá dvakrát: 18. mája 2019 v spolupráci s Karloveskou knižnicou ako sprievodné podujatie Karloveského Majálesu, a druhýkrát na verejnom stretnutí 28. mája 2019.** Do práce s rámom sa zapojilo približne 30 ľudí, ktorí prispeli rôznymi víziami premeny námestia. Tieto zahŕňali rozmanité architektonické zásahy, doplnenie rôznych funkcií (nap. trhovisko v priestore na moste, príp. spodnej terase), oživenie priestorov programom, prípadne doplnením umeleckého diela (viď príklady na stranách 30-31). **Viacerí obyvatelia navrhovali zazelenenie a tým aj ochladenie miesta, vytvorenie tieňa a sprístupnenie fontány ako interaktívneho prvku.**

Informácie získané od okolidúcich pri prvom podujatí boli využité na vytvorenie digitálnych architektonických návrhov, ktoré si účastníci verejného stretnutia mali možnosť pozrieť priamo na mieste v rozšírenej realite cez mobilnú aplikáciu. Me-

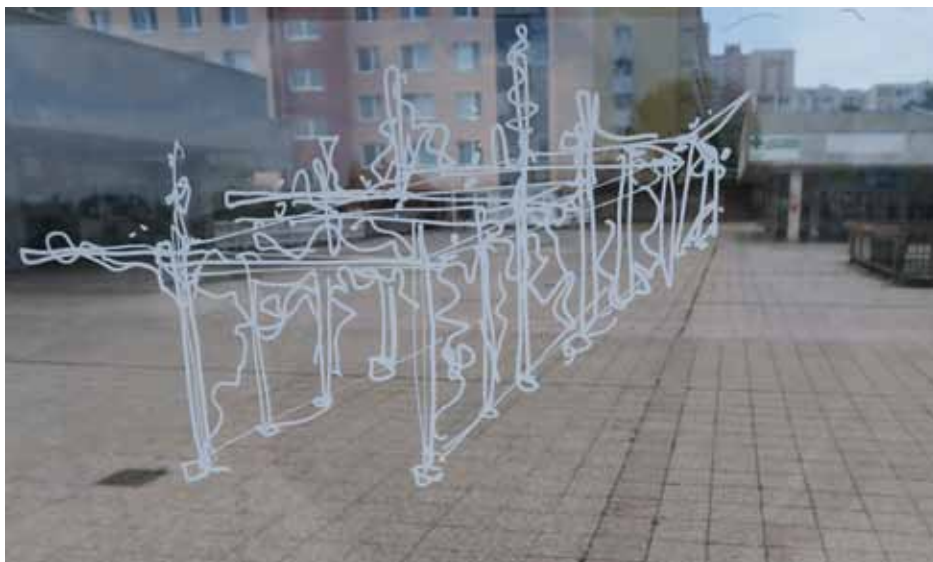
tóda tak umožnila aj overiť, ako ľudia reagujú na návrhy zmien, ktoré si v priestore predstavili iní užívatelia.

Pozitívne reakcie pri overovaní boli predovšetkým na pergolu so zeleňou (tienenie). Prudké reakcie na niektoré návrhy poukazovali na možné rozpory v potrebách medzi užívateľmi preferujúcimi pokojné a tiché prostredie a funkčnosťou a kultúrnym programovaním námestia.



Počas stretnutia 28. mája bol Ružový rám „namierený“ na priestor okolo fontány.

Ružový rám umožnil okamžite vizualizovať niektoré nápady pre lokalitu prostredníctvom skíc na transparentnú fóliu, nalepenú na plexiskle vsadenom v ráme. Víziu premeny nakreslil architekt J. Horňák, prípadne svoj nápad zakreslili či spresnili samotní účastníci aktivity (viď obrázok).



Počas Karloveského Majálesu 18. mája ľudia navrhovali úpravy do kontextu spodnej terasy Jurigovho námestia.

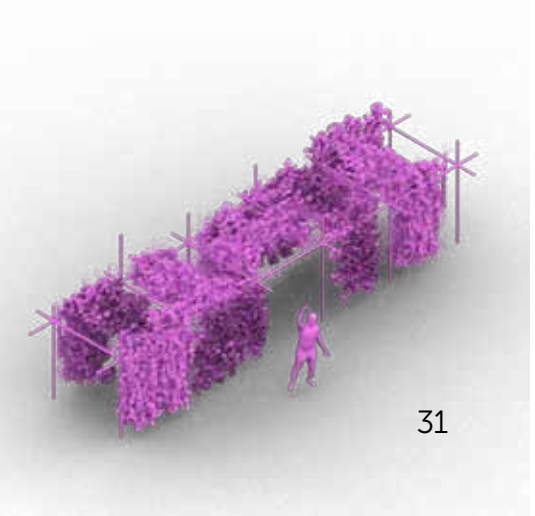
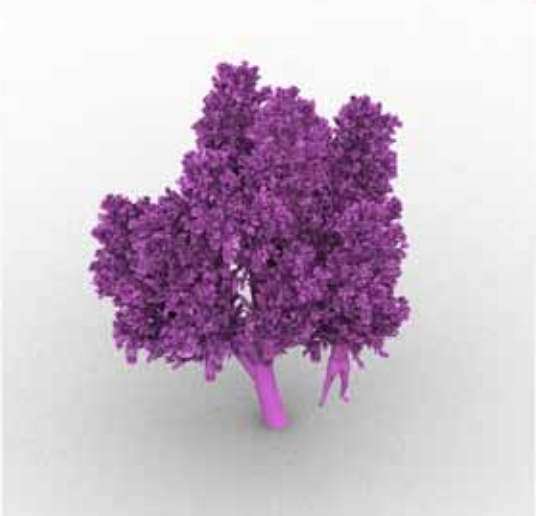
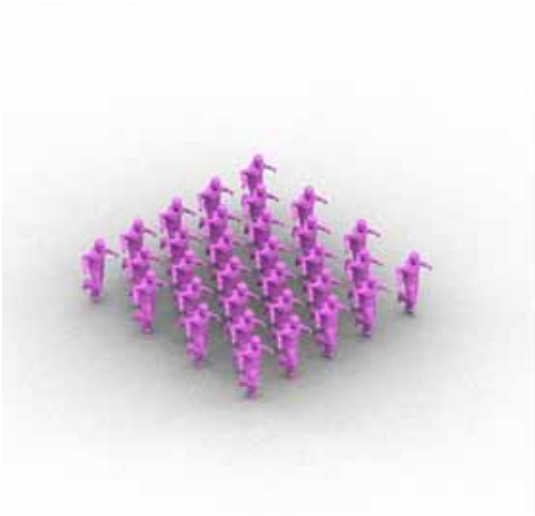
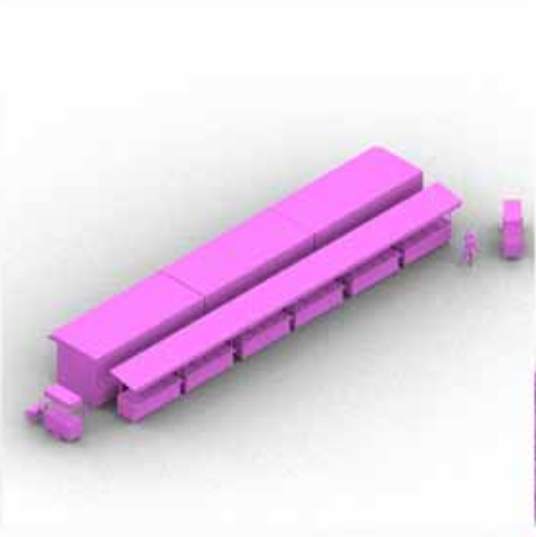
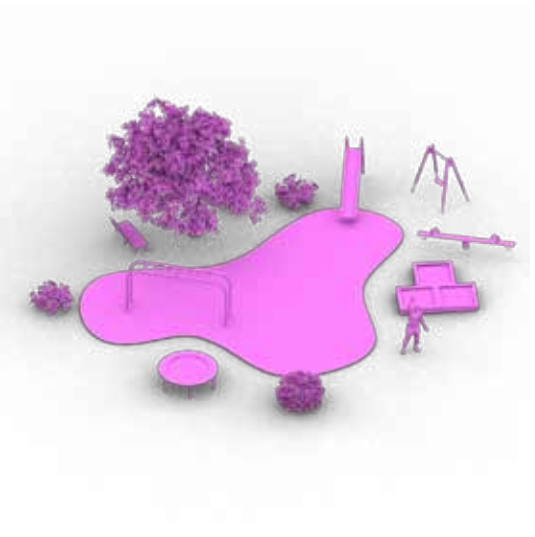
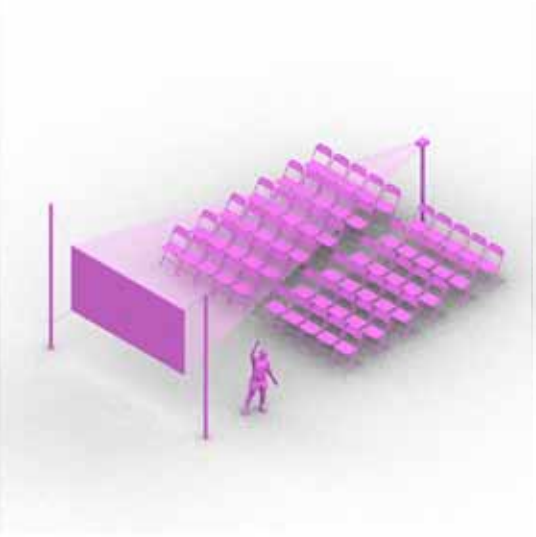
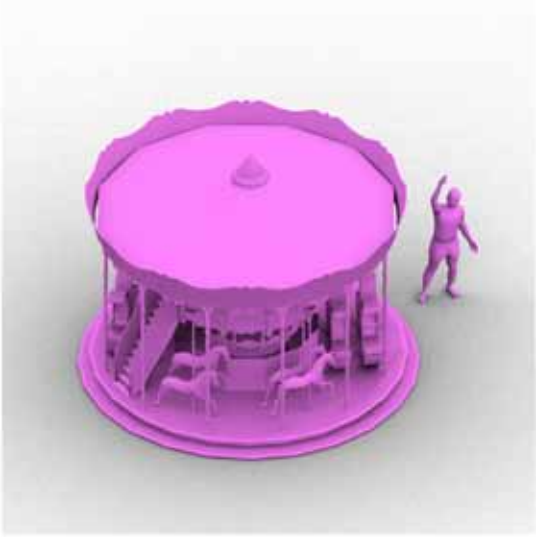
a	b	c	d
e	f	g	h
i	j	k	l

>>> Katalóg vizualizácii ukazuje návrhy ľudí transformované zo skíc do trojrozmernej digitálnej podoby:

a / interaktívna fontána ... **b** / kolotoč pre deti (a dospelých) ... **c** / vonkajšie kino ... **d** / detské ihrisko

e / socha s názvom Vínorenie ... **f** / trhovisko ... **g** / pás trávy a zatravnené strechy ... **h** / busta Jurigu

i / tanečné štúdio ... **j** / strom s osvetlením pre atmosféru ... **k** / pergola na zatienenie ... **l** / umelecká inštalácia so zeleňou vytvárajúca tieň





4.4 Verejné plánovacie stretnutie

Druhé stretnutie s verejnosťou sa uskutočnilo **27. júna 2019 od 17:30 do 19:30 v Karloveskej knižnici na Jurigovom námestí 9**. Stretnutia sa zúčastnilo približne **20 miestnych obyvateľov**, pracovníčky Miestneho úradu, ako aj starostka MČ Bratislava-Karlova Ves.

Na stretnutí sa účastníci oboznámili s priebežnými výsledkami doterajšieho participatívneho procesu. Pracovníčky Miestneho úradu tiež priblížili princípy udržateľného navrhovania, ktorými sa projekt revitalizácie námestia riadi.

Účastníci mali možnosť v priebehu stretnutia diskutovať o ďalšom rozvoji a aktivitách, ktoré by na námestí privítali a navrhovali opatrenia, ktoré by sa v rámci obnovy námestia mali realizovať. Diskusia prebiehala v troch menších skupinách a v štyroch kolách, vždy s inou kľúčovou otázkou.

4.4.1 V prvom kole diskusie na tému *“Je niečo, čo nezaznelo v prezentácii a považujete za dôležité doplniť?”* od účastníkov zaznelo:

- Treba si ujasniť majetkovo-právne vzťahy.
- Podklady do súťaže okrem majetkovo-právnych vzťahov by mali mať zmapované aj vecné bremená a ochranné pásma (vedenie vysokého napätia, plyn...)
- Zistiť v akom režime fungujú garáže a ako sú riešené prenájmy.
- Nezabudnúť na pamätník Jurigu, mal by tu mať dôstojné miesto.

4.4.2 Kľúčovými otázkami v druhom kole diskusie boli: *“Aké aktivity by ste na námestí radi videli? Aké opatrenia by pomohli spraviť z námestia príjemnejšie a zdravšie miesto?”*

V skupinách zazneli nasledovné návrhy:

Usporiadanie priestoru

- Na jednotlivých terasách vytvoriť zóny s rôznym charakterom a typom aktivít. Okolo fontány skôr oddychová zóna s tichšími aktivitami. Hlavne posedenie v tieni okolo fontány.
- Vyriešiť bezbariérový prístup pre ľudí s kočíkmi a obmedzeným pohybom.
- V priestore pod bytovkou (v miestach aktivity Ružový rám) vytvoriť sedenie a doplniť to mobilnou zeleňou, ktorá by priestor odhlučnila od cesty.
- Na nižšie položenej terase doplniť detské ihrisko, tam môže byť aktívnejšia zóna.

- Na terase nad potravinami by mohla byť komunitná záhrada, mali by tam byť aj lavičky na posedenie pre starších. Treba vyriešiť vodu (polievanie).
- Na hornej terase by mohol byť aj stolný tenis, tam by to možno nikomu nevadilo.

Aktivity a služby

- Služby, potraviny, maloobchod
- Priestor bývalých potravín by sa dal využiť ako multifunkčný komunitný (flexibilný) priestor, kde by sa diali rôzne aktivity počas celého dňa. Môže tam byť detský kútik, klub seniorov, workshopy, cvičenia jogy a pod.
- Čítareň
- Priestor pre deti / Ihrisko pre deti
- Kaviareň a zmrzlina
- Kaviareň s detským kútikom.
- Šach / šachové stolíky / Veľká šachovnica (s otázkami: Ako dlho to vydrží? Kto sa bude o to starať?)

Adaptačné opatrenia

- Viac zelene, výsadba stromov. / Dosadiť ďalšie stromy okolo fontány.
- Všade kde sa len dá, treba odstrániť dlažbu a dať trávnik. / Trávnik a len organické tvary, ktoré budú kopírovať pešie ťahy.
- Široký peší ťah od námestia s fontánou k nadchodu rozdeliť / doplniť pásom zelene vo vyvýšených alebo aj zapustených záhonoch. Doplniť systémom tienenia, lebo tento priestor býva veľmi prehriaty.
- Zatiernenie pergolami s popínavou zeleňou. (zaznelo vo všetkých skupinách).
- Zachytenie (daždovej) vody.
- Vodné prvky pre deti. / Fontánu pre riešiť so vstupom pre deti / Fontána by mala byť doplnená ďalšími vodnými prvkami, pramienky a pod, aby bol kontakt s vodou. (Inšpirovať sa možno napr. Vodárenskou záhradou.)
- Pitná fontánka (zaznelo v 2 skupinách).
- Spraviť zelené strechy, ak sa dá.

- Na holé múry budov dať zelené (rastlinné) steny.

Vybavenie a údržba

- Kľúčom budú riešenia, ktoré si budú vyžadovať minimálnu údržbu, budú typu antivandal. Napríklad aj samozavlažovacie nádoby a pod.
- Priestor potrebuje správcu, niekoho kto sa bude o to starať.
- Odpadkový kôš na separovaný zber
- Vyriešiť osvetlenie
- Pri návrhu myslieť aj na protipožiarnu ochranu.
- Vyriešiť bezpečnosť - vstupy, svetlíky do garáží.

Iné

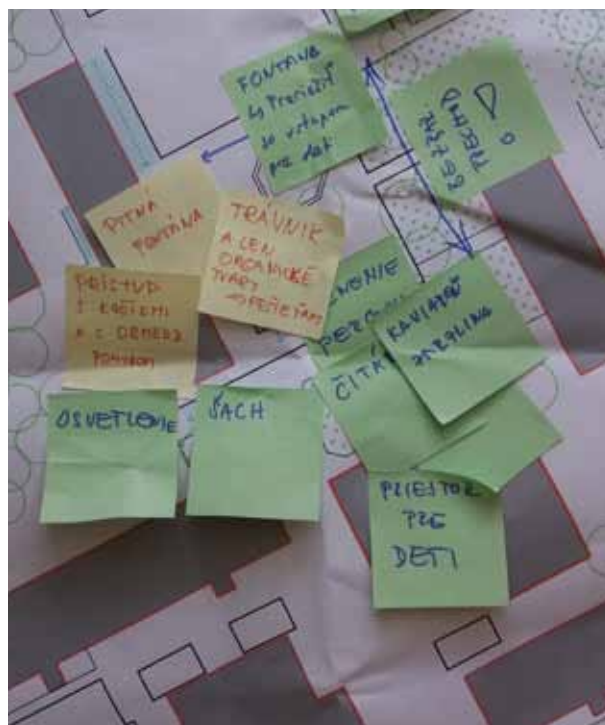
- Nezabudnúť na pamätník Jurigu a nájsť mu dôstojné miesto. (Možno by sa Jurigova busta mohla pridať na ten tehlový stĺp (umelecké dielo), ktorý už na námestí je.)
- Existujúce umelecké dielo zvýrazniť, napr. nasvietiť.

4.4.3 Tretie kolo diskusií bolo zamerané na prioritizáciu zmien a opatrení. Účastníci sa najskôr vyjadrovali k otázke **“Čo by sa mohlo / malo udiat v krátkom časovom horizonte? Čo môžu byť rýchle intervencie, ktoré priestor zlepšia okamžite?”**:

- Najprv treba doriešiť majetkovo-právne vzťahy.
- Urobiť súpis základnej údržby, ktorú by mala MČ alebo mesto robiť.
- Vytvoriť plán údržby.
- Pasportizácia prvkov a majetku
- Okamžitá oprava schodov a nebezpečných miest na pochôdznych plochách. Odstrániť rozbitú dlažbu a schody kľudne len vybetónovať.
- Vybrať dlažbu okolo fontány a nahradiť ju zelenými, priepustnými povrchmi.
- Kultúrny program, spraviť v spolupráci so študentmi výstavu - napr. svetelných objektov, ktoré by priestor spríjemnili a spravili bezpečnejším.
- Spraviť súťaž a kvalitnú projektovú

dokumentáciu. Návrh by mal byť etapizovaný. Architekti by mal (mať) dost kvalitné zhrnutie dát.

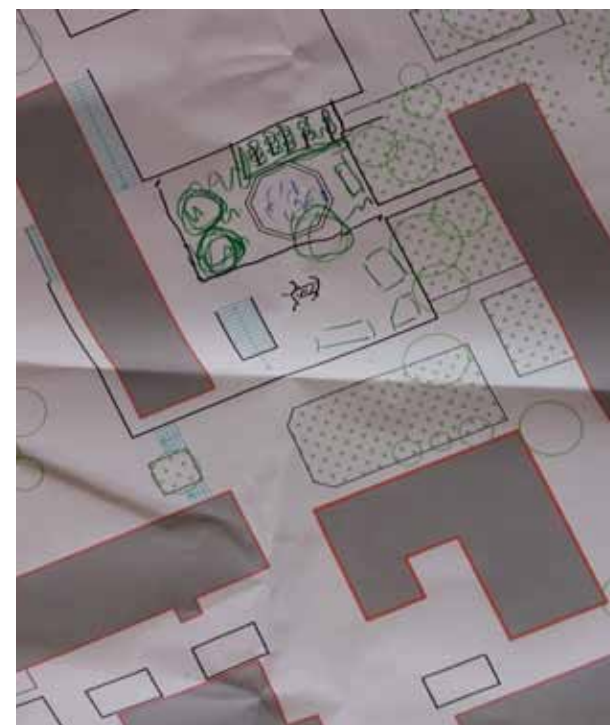
- Lavičky a mobilné nádoby na zeleň.
- Osloviť záhradného architekta/ku, ktorý/á by povedal/a aké rastliny by boli vhodné do nádob / záhonov, aké stromy...



Počas druhého verejného stretnutia sa diskusie skupín odohrávali nad mapou územia.

4.4.3 Následne navrhovali účastníci strategické kroky - **“Aké zmeny by sa mali udiat v dlhodobom horizonte?”**:

- Vyriešiť technický stav terás, objektov a statiku.
- Komplexne riešiť bezbariérový prístup.



5. Ďalšie kroky v participácii

- 1 Zverejnenie správy s výsledkami plánovania:** Informovanie širokej miestnej verejnosti cez médiá, web a soc. siete.
- 2 Verejné obstarávanie zhotoviteľa projektu**
- 3 Vznik návrhu projektu:**Súčasťou zadania pre projektanta je táto správa z participácie.
- 4 Stretnutie s odbornou verejnosťou nad návrhom:** Získanie pripomienok k návrhu projektu od odborníkov v oblasti udržateľnej tvorby mesta, adaptácie na zmenu klímy a i.
- 5 Zverejnenie návrhu projektu:** Oboznámenie dotknutých aktérov a miestnych obyvateľov s návrhom projektu.
- 6 Pozvánka na verejné stretnutie:** Informovanie všetkých dotknutých aktérov o termíne verejného stretnutia
- 7 Prezentácia návrhu (3. verejné stretnutie):** Získanie spätnej väzby k návrhu projektu od širokej miestnej verejnosti, overenie riešení a navrhovaných opatrení.
- 8 Zapracovanie pripomienok do projektu:** Úpravy návrhu na zákl. podnetov od odbornej a širokej verejnosti.
- 9 Prezentácia finálnej podoby projektu.** Oboznámenie verejnosti o spôsobe zapracovania pripomienok.

V rámci prípravy architektonickej / urbanistickej súťaže je dôležitá súčinnosť s vyhlasovateľom súťaže, zaradenie správy z participácie do zadania súťaže ako záväzného podkladu pre súťažiacich, a tiež je možná dohoda o účasti zástupcov miestnej komunity na priebehu súťaže (účasť zástupcu miestnej komunity v porote, prezentácia návrhov pred komunitou apod.).



PodĎakovanie

Veľká vďaka patrí všetkým miestnym obyvateľom, ktorí svojimi podnetmi a nápadmi na stretnutiach a v dotazníkoch prispeli k formovaniu budúcnosti Jurigovho námestia.

Realizáciu aktivít participácie umožnil proaktívny prístup Mestskej časti Bratislava - Karlova Ves a spolupráca s jej zamestnancami. Ďakujem predovšetkým Lenke Nemcovej, Zuzane Hudekovej, Jolane Kodhajovej a Dagmar Mekiňovej z Referátu riadenia projektov, vďaka ktorých usilovnej práci sa v Karlovej Vsi realizuje inovatívny a v súčasnosti nanajvyš dôležitý projekt adaptácie verejných priestorov na zmeny klímy.

Ďakujem tiež Zuzane Žúžiovej-Čupkovej za pomoc s facilitáciou stretnutí, spracovanie dotazníka a spoluprácu pri formulácii odporúčaní, Martinovi Zaičekovi za výklad o histórii a architektonickom koncepte lokality počas verejného stretnutia, Jurajovi Horňákovi za optimistickú perspektívu pre všetkých, ktorí sa na námestie pozreli cez Ružový rám, Kataríne Kockovej za asistenciu pri interakcii s rozšírenou realitou, Simone Stopkovej a Tereze Kyselovej za pomoc pri dotazníkovom prieskume, Javorovi Divotvorovi za vydarené fotografie a Tomášovi Prištiakovi za súčinnosť pri organizácii verejného stretnutia v Karloveskej knižnici.

Srdečná vďaka,

Dominika Belanská



Aktivity participatívneho plánovania boli financované zo zdrojov Európskej komisie, z finančného nástroja pre životné prostredie: Program LIFE, z podprogramu „Ochrana klímy“, v rámci projektu DELIVER - DEveloping resilient, low-carbon and more LIVable urban Residential area.

*DELIVER: Sídlská ako živé miesta odolné voči zmene klímy,
kód LIFE17 CCA/SK/000126 - LIFE DELIVER.*